
Enquête auprès des personnes âgées

Étude menée en juillet/août 2005
Communauté de communes
de l'Uffried et Rhin Moder

Le contexte

■ CONSTAT :

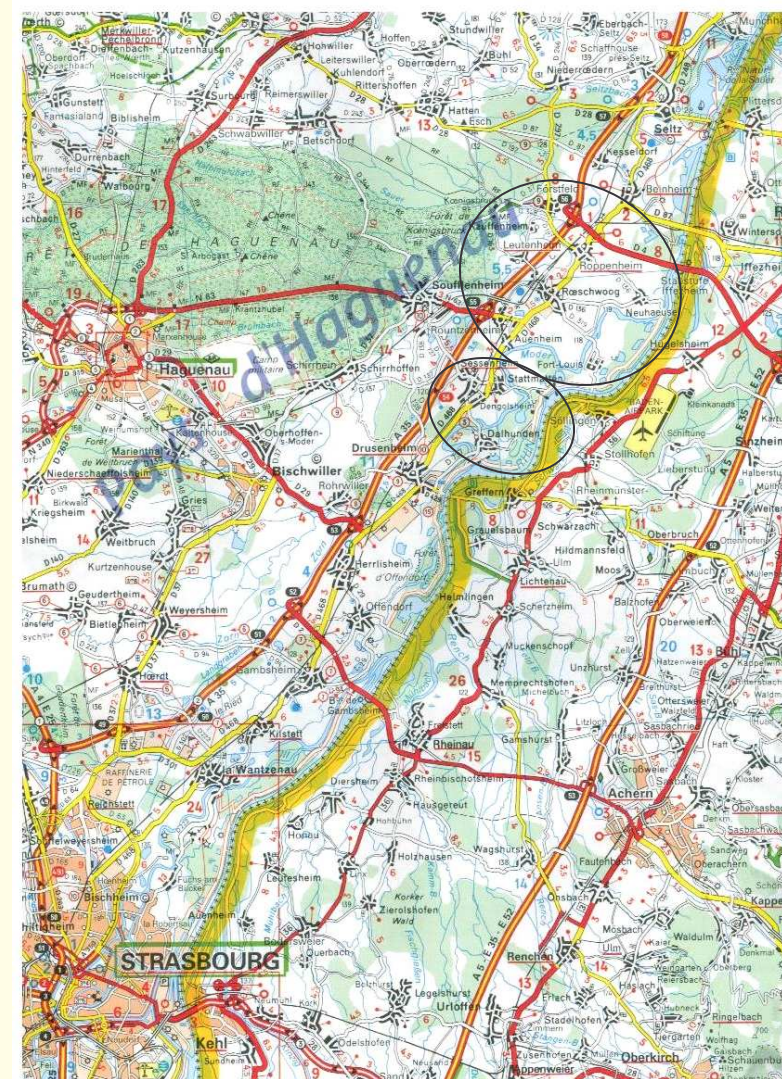
- La population française vieillit
 - Le 3^{ème} âge est plus alerte et autonome
 - Un 4^{ème} âge émerge
 - 2006 marque le début du « Papy boom »
 - La fragilisation des plus dépendants a été mise en exergue lors de la canicule de 2003
- ↳ Un état des lieux précis de la situation à l'échelle de notre territoire s'imposait

La méthodologie

- Sélection d'un panel représentant $\frac{1}{4}$ de la population au prorata de chaque tranche d'âge (70-74 ; 75-79 ; 80-84 ; 85-90 et plus de 90 ans)
 - ↳ soit 203 personnes
- Questionnaire apporté à domicile par des enquêteurs formés
 - ↳ Reformulation en cas de besoin
 - ↳ Taux de retour proche de 100%

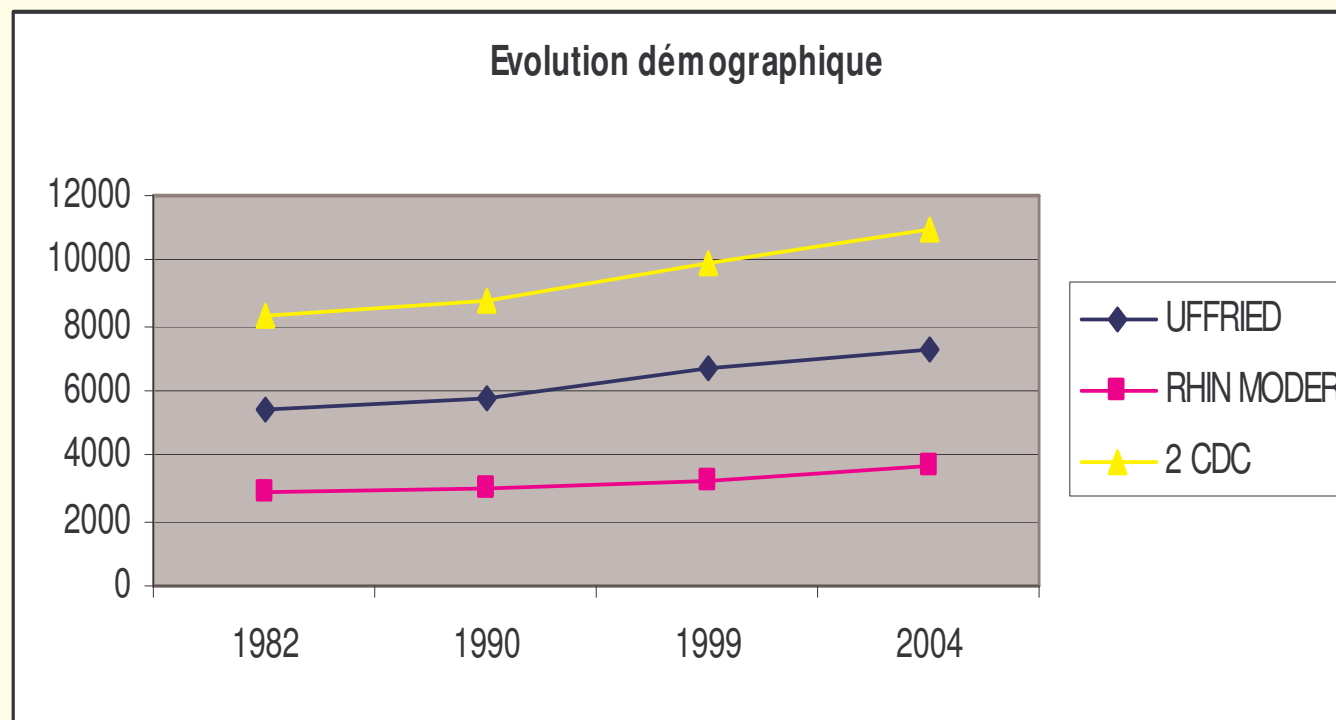
L'approche géographique

- Territoire rural essentiellement résidentiel
- Bonne desserte routière et ferroviaire
- 12 communes dont 2 bourg centres qui concentrent commerces et services



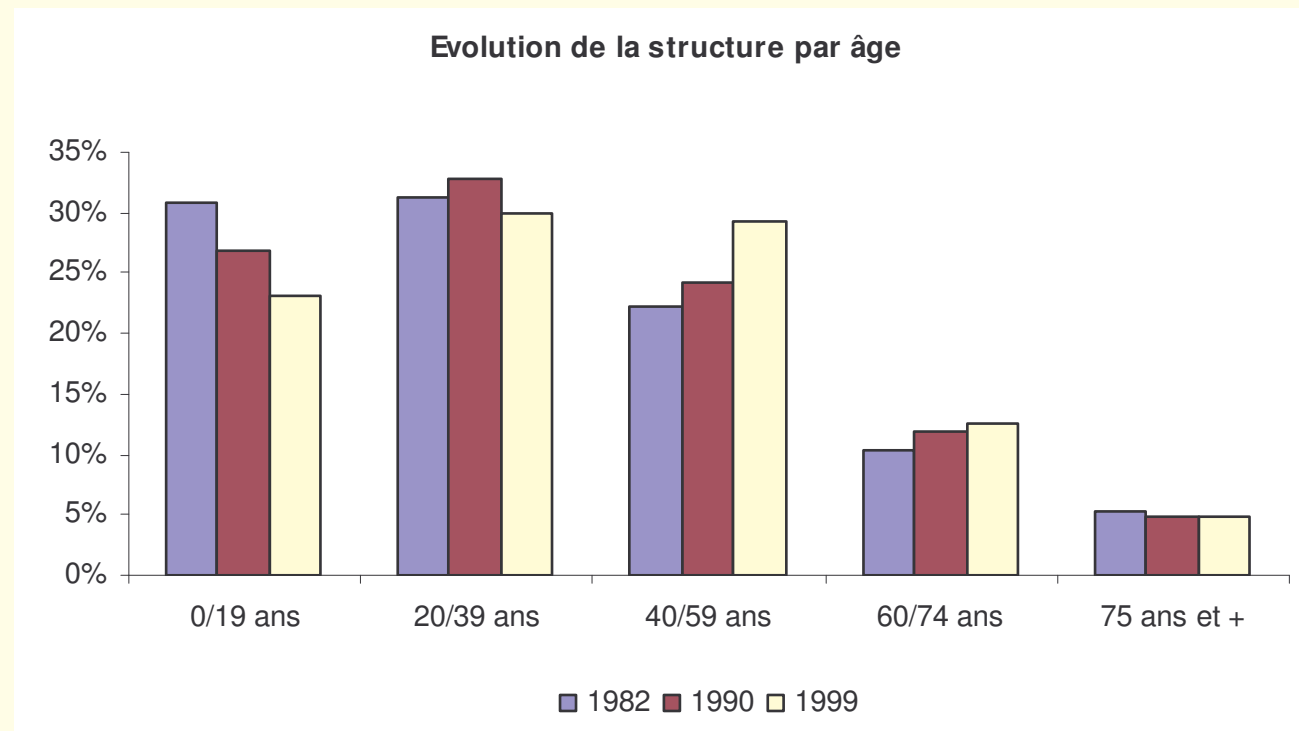
L'approche démographique

- Progression constante du nombre d'habitants depuis 1982, mais...



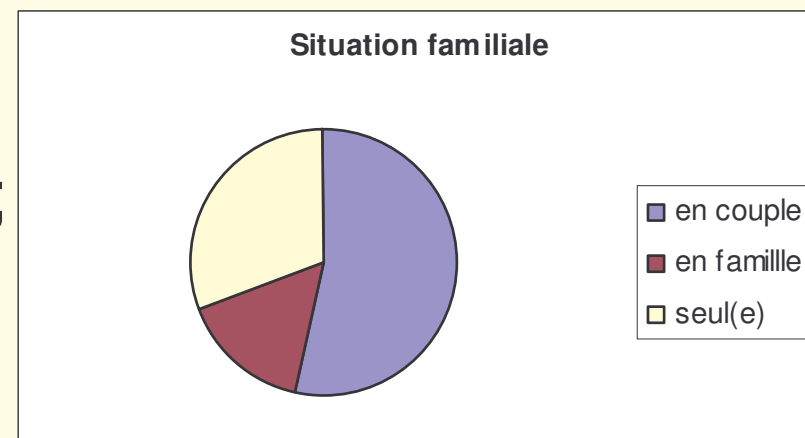
L'approche démographique – 2

■ ... population vieillissante



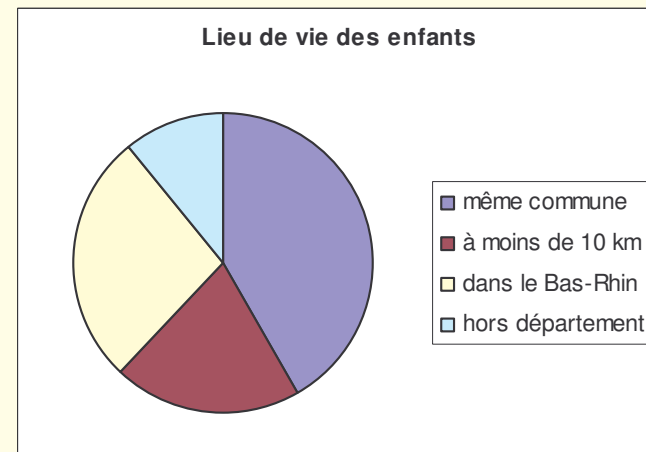
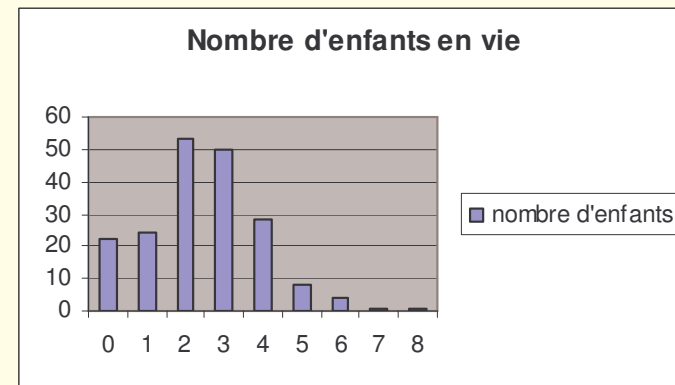
Lieu de vie

- 56.4% des sondés résident dans la commune où ils sont nés
 - ↳ Faible mobilité géographique, la commune reste une entité forte
- 91.7% vivent dans leur maison ; 7.8% chez un proche
- 53.9% vivent en couple ; 16.1% en famille et 31.1% seuls



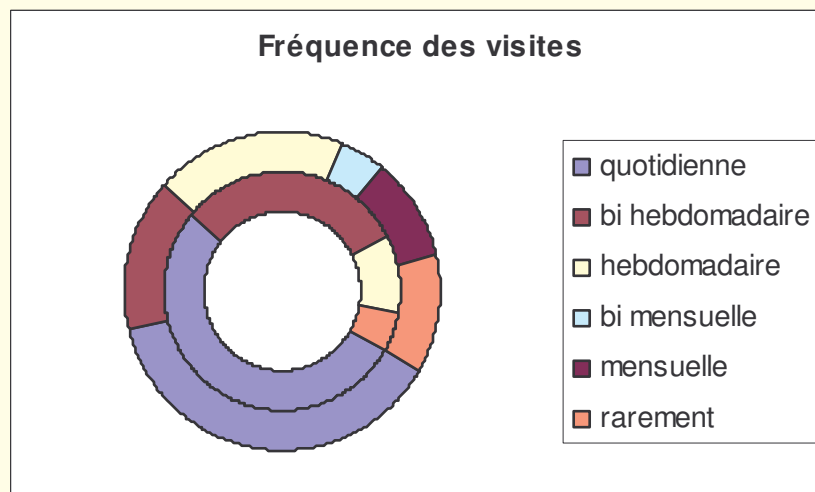
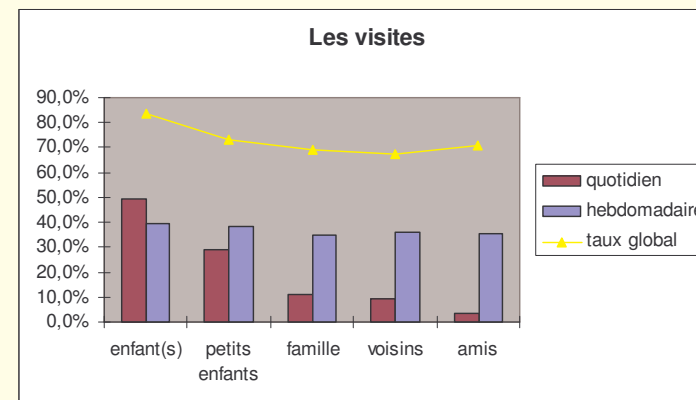
Les liens familiaux

- 88.5% ont encore au moins 1 enfant en vie
- Plus du 1/3 d'entre eux ont même au moins 1 enfant résidant dans la même commune



Visites

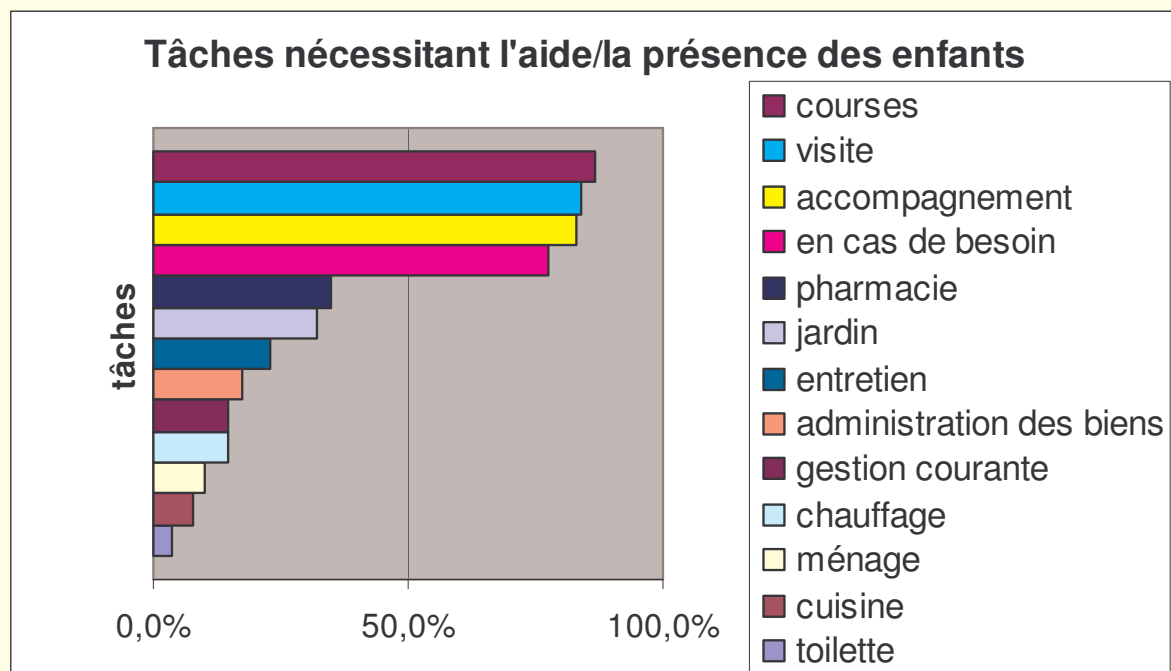
- Leurs enfants sont la catégorie de personnes rendant le plus visite aux plus de 70 ans



- Les visites quotidiennes et hebdomadaires atteignent les 63,8% et sont quasi systématiques pour les personnes de plus de 80 ans vivant seules (anneau intérieur)
- ces réponses sont très subjectives

Les liens avec les enfants

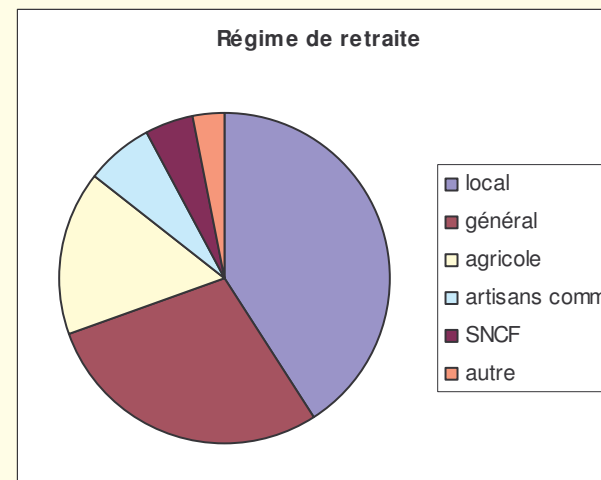
- Petits travaux, courses, ménage, soins, tâches administratives sont autant de fonction que remplissent les enfants
- Ces enfants ont, pour 85.9%, moins de 54 ans et sont donc encore impliqués dans la vie active



Le niveau de vie

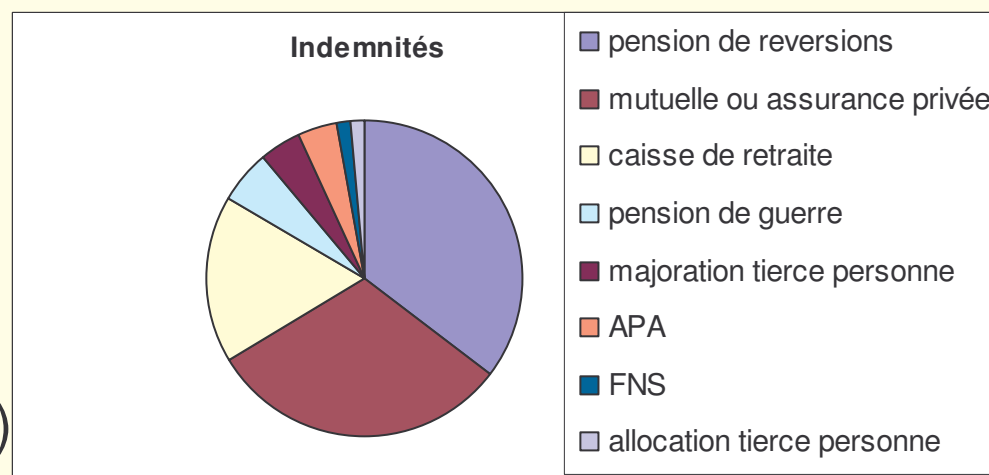
■ Retraite

- Forte proportion de salariés du privé
- Confusion à propos du régime local
- Alsace : niveau moyen des retraites supérieur à la moyenne nationale



■ Indemnités

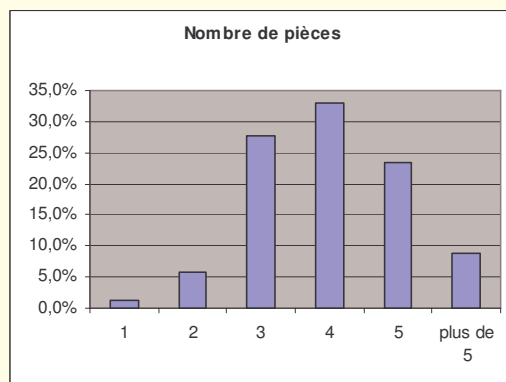
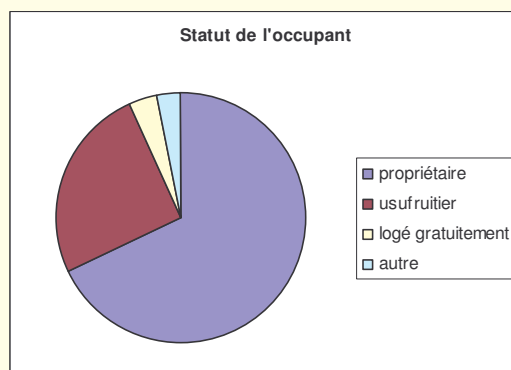
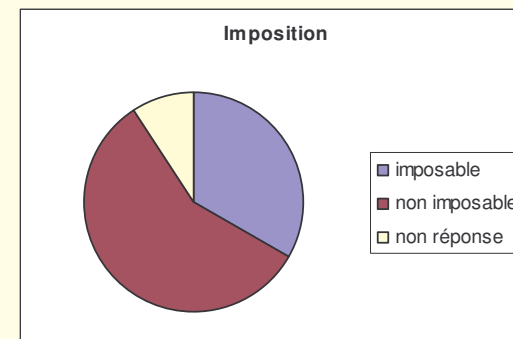
- Fort taux de non réponse
- Importante part de la majoration tierce personne (liée à la pension d'invalidité)



Le niveau de vie – 2

■ Imposition

Le taux de répondants non imposables est de 57.5%



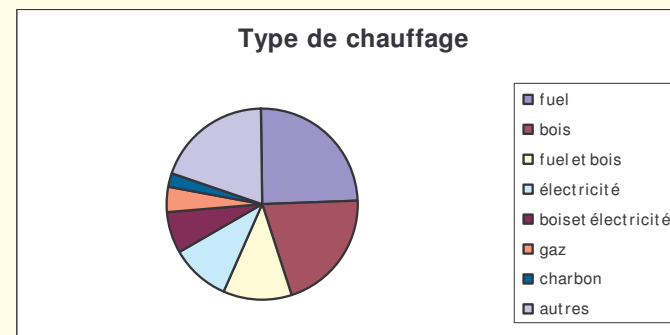
■ Habitat

- 67.9% sont propriétaires, 25.4% usufruitiers
- Grands logements : 65.3% de 4 pièces et plus

⇒ Niveau de vie relativement bon

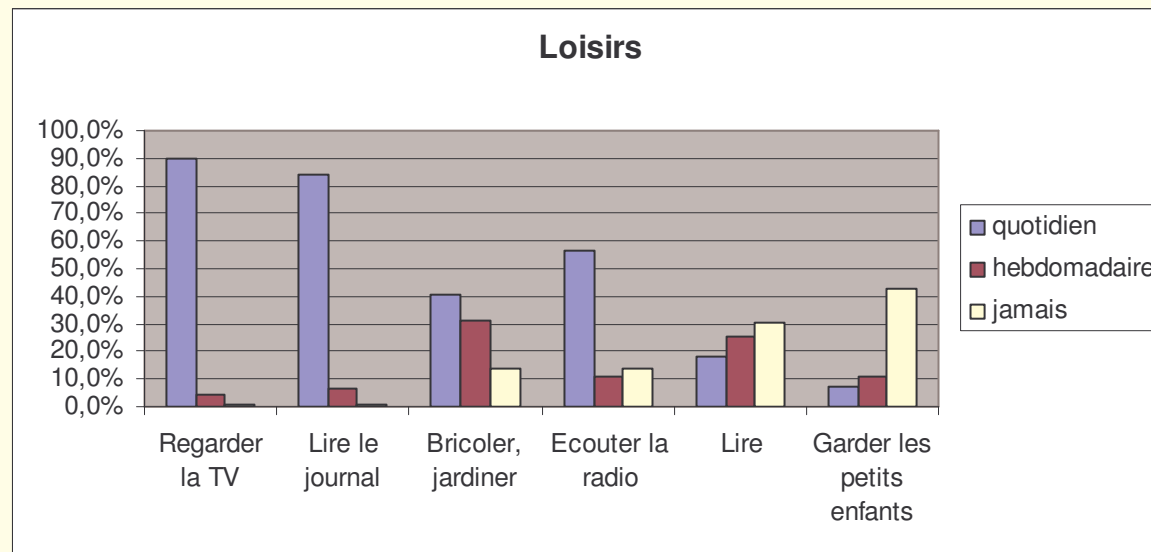
L'habitat

- 76.7% habitent au rez-de-chaussée ; 21.2% sur 2 étages et 2.1% uniquement à l'étage
 - ↳ une seule maison est équipée d'un ascenseur
- Chacun dispose d'un téléphone, 8.8% possèdent une alarme de téléassistance dont plus de la moitié d'entre eux s'est déjà servie.
 - ↳ taux important d'utilisation : sécurisation et service
- Les modes de chauffage nécessitant de couper/rentrer du bois, d'alimenter un poêle à charbon ou à fuel représentent 42% des installations
 - ↳ 85.7% des personnes souhaitant changer de logement utilisent l'un de ces modes de chauffage.



Les activités

- Au quotidien : regarder la télévision et lire le journal
- Moins fréquemment mais de manière régulière : bricolage, jardinage et radio
- Lecture assez peu pratiquée
↳ définir si un problème existe

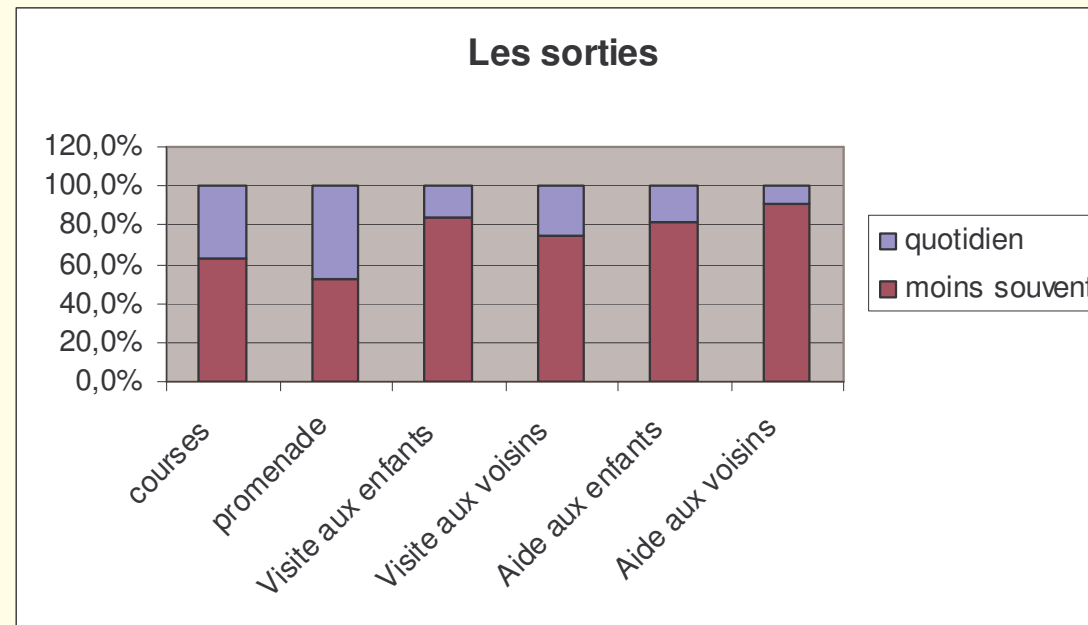


Les activités – 2

- 1/4 membres d'une association – 1 sur 4 y exercent des responsabilités
- Dynamisme associatif à Auenheim et Dalhunden – demandes à Rountzenheim et Stattmatten
- 14% souhaitent de nouvelles activités : danse de salon, gymnastique douce, activités culturelles, jeux de société...
 - ↳ faire de nouvelles rencontres, apporter leur aide aux jeunes
- Fête de Noël de la commune fréquentée à 72%
 - ↳ attention toute particulière à y apporter
- 33,2% voyagent ; 85% de ceux qui ne voyagent mais qui le souhaiteraient sont limités par leur état de santé

Les déplacements

- 72.5% sortent seuls ; les autres, accompagnés de leurs enfants à 58%
- Buts des sorties : courses (94.5%) – promenade (97.3%)

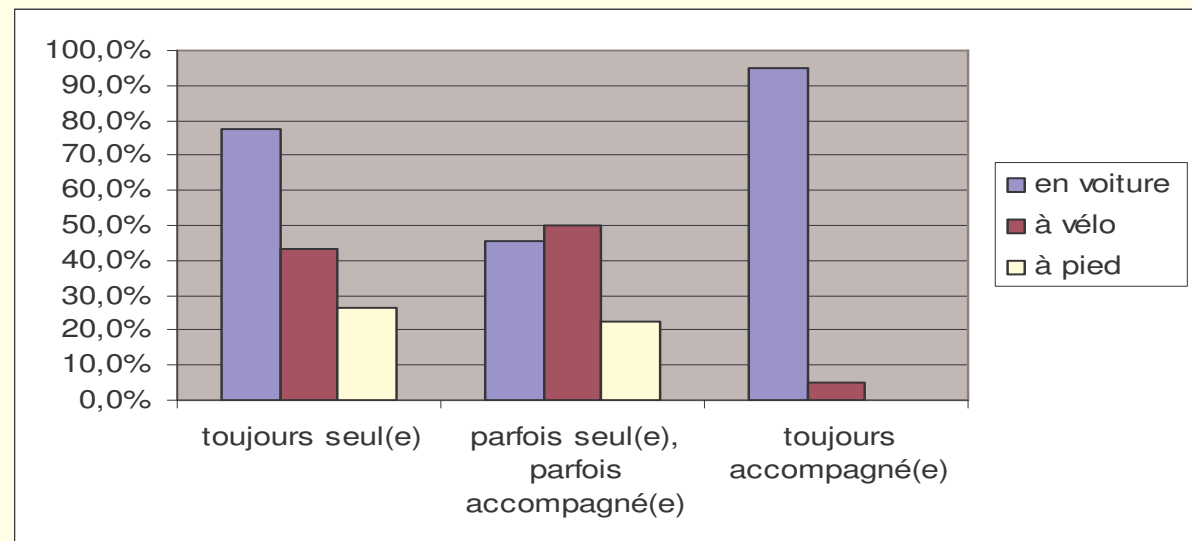


Les déplacements – 2

■ Les courses

- 51.5% font toujours leurs courses eux-mêmes seuls
- 25.4 % font toujours leurs courses accompagnés
- 19.5 % font parfois leurs courses seuls, parfois accompagnés

↳ dans tous les cas, la voiture est nécessaire, ce qui s'explique par la concentration des commerces et services dans 2 des 12 communes



L'autonomie

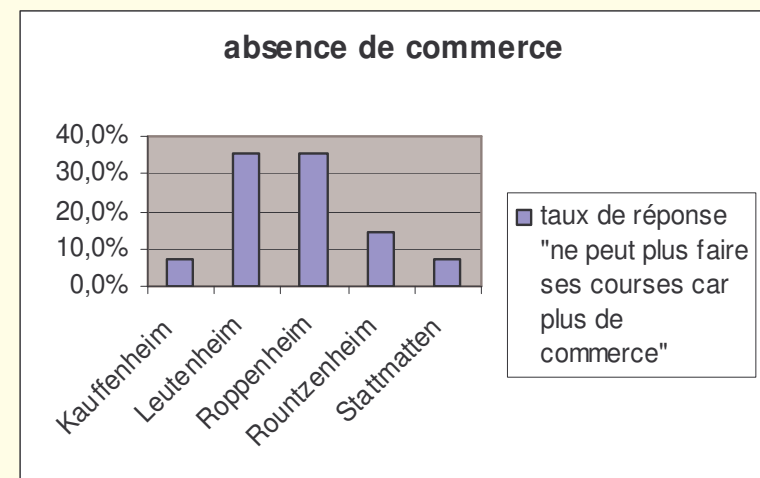
■ Les courses

■ Absence de commerces dans certaines communes

↳ 51.8% font leurs courses en partie dans leur commune, en partie ailleurs

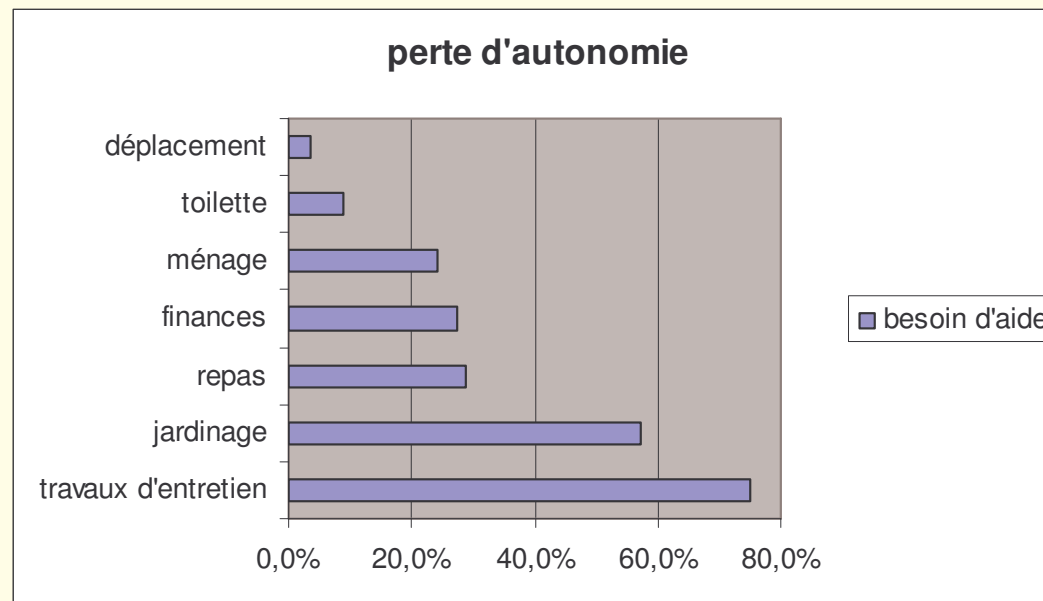
↳ 24.4% font toujours leurs courses en dehors de leur commune (39.5% si l'on excepte les réponses de Roeschwoog et de Sessenheim)

■ L'absence de commerce est à 25.5% la raison pour laquelle les sondés ne font plus leurs courses eux-mêmes, le problème de locomotion l'est à 18.2%



L'autonomie – 2

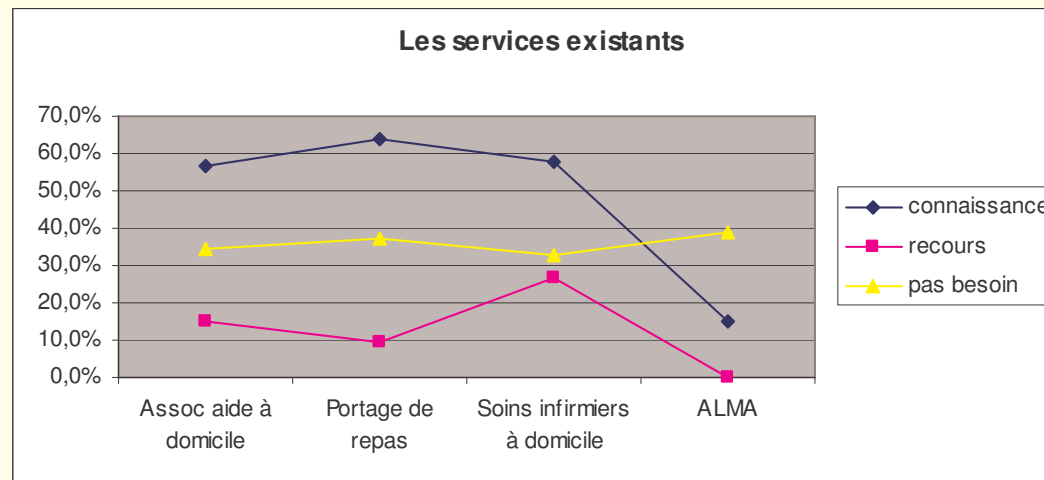
- Jardinage et travaux d'entretien sont les 2 tâches pour lesquelles les personnes âgées ont le plus besoin d'aide
- Viennent ensuite la gestion des biens et des affaires courantes ainsi que le ménage
- ↳ Excepté pour le ménage, l'ABRAPA ne peut apporter son aide



La santé

- 73.1% s'estiment en bonne santé
- 3.6% restent alités
- 56% voient leur médecin 1 fois/mois ; 5.1% 1 fois/semaine
- 34.2% font appel à une infirmière pour leurs soins médicaux
- 5.7% ont un besoin de santé non satisfait : prothèse dentaire ou soins de pédicure
- 61.1% vont à la pharmacie eux-mêmes, les autres y envoient leur entourage

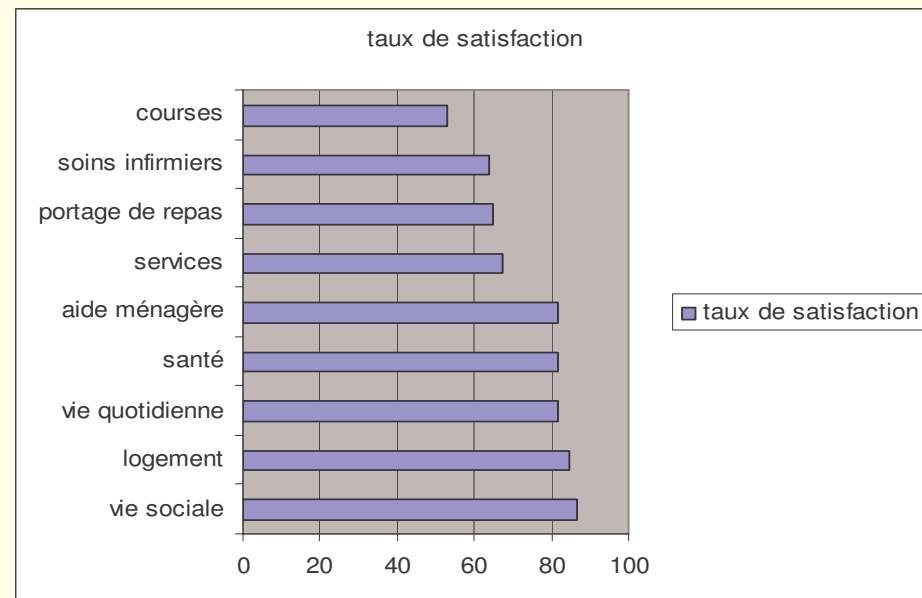
Les services



- Aujourd'hui, 54.9% ne reçoivent jamais personne pour les aider
- Seulement 50.8% s'estiment bien informées
- Le taux de bénéficiaires du portage de repas à domicile est surtout significatif dans les communes desservies par la tournée du Lion d'Or
- Le coût est parfois un frein au recours à ces services

La satisfaction

- La vie des personnes âgées pourraient être améliorées dans le domaine :
 - Des courses
 - Du portage de repas
 - Des services en général



Les besoins

	Tous les jours	Quelques jours par semaine	Quelques jours par mois	jamais	Pas de réponse
Aide au lever / coucher				31,6%	68,4%
Aide à la toilette/habillage	1,0%		0,5%	30,6%	67,9%
Soins d'hygiène/médicaux			0,5%	28,5%	71,0%
Portage de repas	1,6%		0,5%	28,0%	69,9%
Aide au ménage		2,6%	4,1%	26,4%	66,8%
Aide aux courses		0,5%	1,6%	29,5%	68,4%
Accompagnement chez le médecin			1,6%	28,5%	69,9%
Aide aux déplacements			2,1%	28,0%	69,9%
Garde à domicile de jour				30,1%	69,9%
Garde à domicile de nuit				30,1%	69,9%
Garde à domicile le week-end			0,5%	30,1%	69,4%
Garde à domicile en cas d'absence			0,5%	29,5%	69,9%
Lecture/bricolage		0,5%		29,5%	69,9%
Sorties			0,5%	29,5%	69,9%
Apport des nouvelles du village			2,1%	27,5%	70,5%
Gestion des affaires courantes			0,5%	29,5%	69,9%
Gestion du patrimoine/biens			0,5%	29,5%	69,9%
Accueil de jour	0,5%	1,0%	1,6%	29,5%	66,8%
Hébergement temporaire				29,0%	71,0%

Faiblesses mises en évidence par l'enquête

- **habitat**
 - problèmes de chauffage
 - trop peu de maisons équipées d'une alarme de téléassistance
 - améliorations intérieures à développer (dont les ascenseurs)
- **déplacements/autonomie**
 - absence de transport à la demande
 - manque de commerces de proximité
 - manque de livraisons (dont la pharmacie)
- **services à domicile**
 - aidants familiaux très sollicités
 - portage de repas à développer
 - nouveaux services à mettre en place : jardinage, travaux d'entretien, tâches administratives
- **activités/vie sociale**
 - sorties voire vacances adaptées aux problèmes de santé à programmer
 - soin particulier à accorder à la fête de Noël
 - problèmes liés à la faible pratique de la lecture à identifier
 - actions transgénérationnelles à développer
- **information**
 - service de coordination gérontologique à créer
 - livret guide à éditer

- Communauté de Communes de l'Uffried

4, rue de l'étang

67480 ROESCHWOOG

Tél : 03 88 53 77 53 / fax : 03 88 53 77 54

- Communauté de Communes Rhin-Moder

2, place de la mairie

67770 SESSENHEIM

Tél : 03 88 86 99 95 / fax : 03 88 86 05 77